



T.C.
BOLU ABANT İZZET BAYSAL
ÜNİVERSİTESİ
BOLU MESLEK YÜKSEKOKULU

2023 YILI
FAALİYET RAPORU

OCAK 2024

İÇİNDEKİLER

YÖNETİM.....	3
ORGANİZASYON ŞEMASI	4
BİRİM YÖNETİCİSİNİN SUNUŞU	6
1. GENEL BİLGİLER	6
1.1. Kuruluş.....	6
1.2. Misyon	7
1.3. Vizyon	7
2. YETKİ, GÖREV VE SORUMLULUKLAR	7
2.1. Müdür	7
2.2. Bölüm Başkanlıkları	8
2.3. Yüksekokul İdari Teşkilatı ve Görevleri	9
2.4. Yönetmelikler	9
2.5. Yönergeler	9
3. İDAREYE İLİŞKİN BİLGİLER	10
3.1. Fiziksel Yapı.....	10
3.2. Bilgi ve Teknolojik Kaynaklar	11
3.3. İnsan Kaynakları.....	12
3.4. Sunulan Hizmetler	13
3.5. Yönetim ve İç Kontrol Sistemi.....	15
4. FAALİYETLERE İLİŞKİN BİLGİ VE DEĞERLENDİRMELER	16
4.1. Mali Bilgiler	16
4.2. Faaliyet Bilgileri.....	17
5. KURUMSAL KABİLİYET ve KAPASİTENİN DEĞERLENDİRİLMESİ.....	18
5.1. Üstünlükler	18
5.2. Zayıflıklar	19
5.3. Tehditler	19
6. ÖNERİ VE TEDBİRLER	19
7. BEYAN	Hata! Yer işareti tanımlanmamış.

YÖNETİM

Müdür

Prof.Dr. Rahmi YÜCEL

Müdür Yardımcısı

Doç.Dr. Özgür ÇARK

Müdür Yardımcısı

Öğr.Gör. İbrahim KARAGÖZ

Yüksekokul Sekreteri

Tahsin ONSEKİZ

Yüksekokul Yönetim Kurulu Üyeleri

Prof.Dr. Rahmi YÜCEL (Müdür)

Doç.Dr. Özgür ÇARK

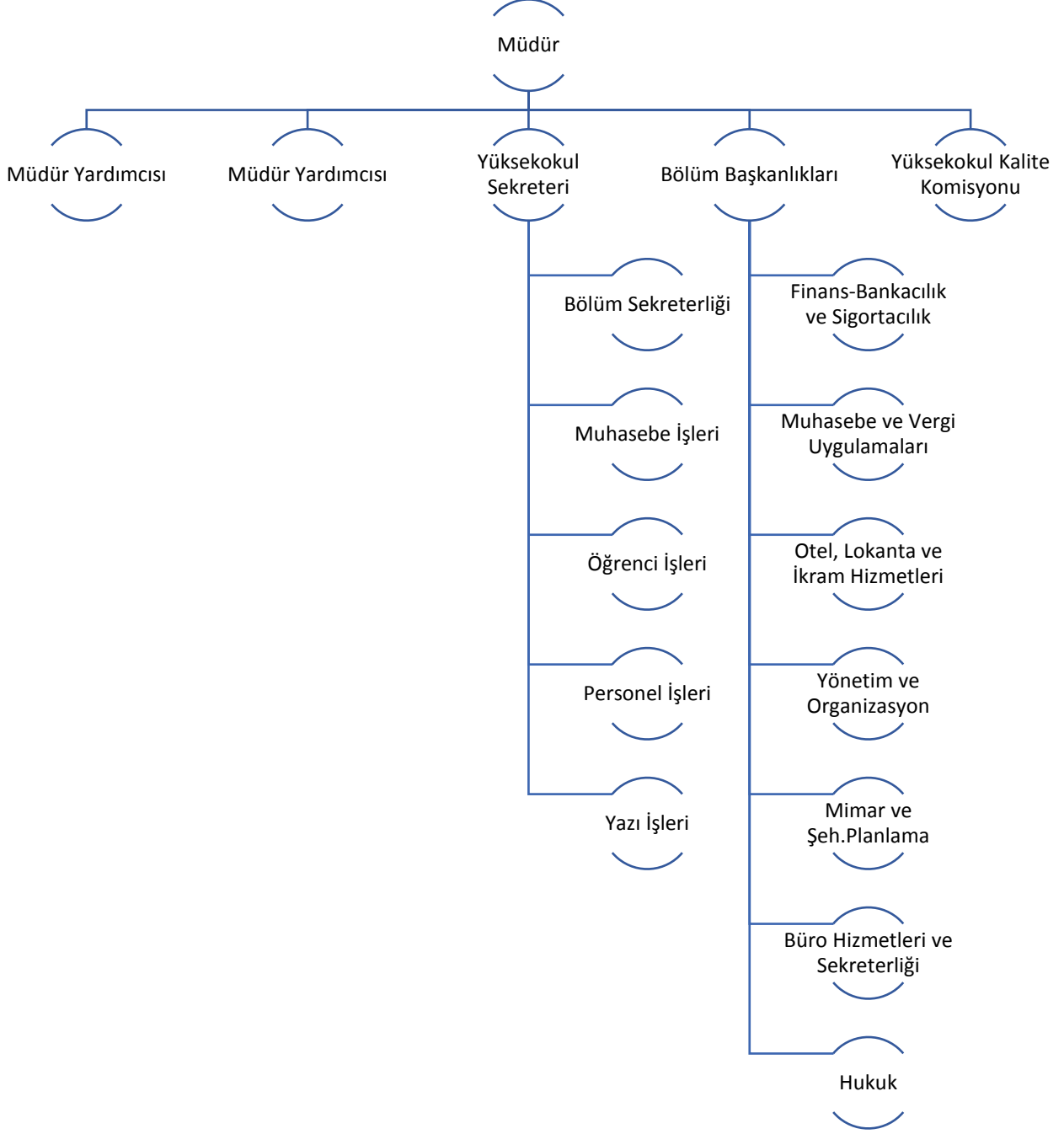
Öğr.Gör. İbrahim KARAGÖZ

Doç.Dr. Niyazi GÜMÜŞ

Doç.Dr. Serdar ÇAKAN

Dr.Öğr.Üyesi Hakan TUNA

ORGANİZASYON ŞEMASI



BİRİM YÖNETİCİSİNİN SUNUŞU

1. GENEL BİLGİLER

1.1. Kuruluş

Bolu Meslek Yüksekokulu 1975-1976 öğretim yılında Milli Eğitim Bakanlığı'na Örgün Yükseköğretim Dairesi Başkanlığı'na bağlı olarak açılarak, Makine Bölümü ile eğitime başlamıştır.

Yüksekokulumuz 1981-1982 öğretim yılında Milli Eğitim Bakanlığı Erkek Teknik Eğitim Genel Müdürlüğü'ne bağlanarak, Motor ve Turizm Programları açılmıştır. 1982-1983 öğretim yılında okulumuz Gazi Üniversitesi'ne bağlanmıştır. 1984-1985 Öğretim Yılında İşletmecilik, Muhasebe, Kooperatifçilik, Orta Kademe Yöneticilik Programları açılmış, 1992-1993 öğretim yılında Abant İzzet Baysal Üniversitesi'ne bağlanmıştır. 1997-1998 öğretim yılında Bilgisayar Operatörlüğü ve Teknikerliği Programı açılmıştır. 1998-1999 öğretim yılında Bilgisayar Operatörlüğü ve Teknikerliği ile Otomotiv Programlarının, 1999-2000 öğretim yılında Bilgisayarlı Muhasebe ve Vergi Uygulamaları ile Turizm ve Otelcilik Programlarının İkinci Öğretimi açılmıştır.

2002-2003 Öğretim Yılında 4702 sayılı Sınavsız Geçiş Yasası ile Elektrik, Endüstriyel Elektronik, Grafik, Makine, Mobilya ve Dekorasyon ve Tekstil Programlarının yalnızca İkinci Öğretimleri açılmıştır.

2008 yılında Bitkisel ve Hayvansal Üretime bağlı Bahçe Tarım, 2010 yılında Peyzaj ve Süs Bitkileri bölümü, 2012 yılında Ağız ve Diş Sağlığı ve Tıbbi Görüntüleme bölümü, 2013 yılında ise İşçi Sağlığı ve Güvenliği bölümleri açılmıştır.

Yükseköğretim Kurulu Başkanlığı'nın 14/08/2015 tarihli kararı ile İşçi Sağlığı ve İşçi Güvenliği ile Bahçe Tarımı Programları Seben İzzet Baysal Meslek Yüksekokuluna, Tıbbi Görüntüleme Teknikleri ve Ağız Diş Sağlığı Programları da Mehmet Tanrıku Sağlık Hizmetleri Meslek Yüksekokuluna aktarılmıştır.

2015-2016 Öğretim yılından itibaren Finans-Bankacılık ve Sigortacılık ile İç Mekân Tasarımı bölümleri açılmış ve öğrenci alımına başlanmıştır.

Ayrıca okulumuzun fiziki kapasitesi aynı kalırken açılan yeni bölümlerin ve kayıt olan yeni öğrencilerin sorunları ile daha verimli ilgilenebilmek amacıyla okulumuz bünyesinde bulunan Teknik Programların yeni kurulan Bolu Teknik Bilimler Meslek Yüksekokuluna aktarılması 17.05.2019 tarihli YÖK toplantısında uygun görülmüştür.

2020-2021 Öğretim yılında Yönetim Organizasyon bölümü altında İnsan Kaynakları ile Sağlık Kurumları İşletmeciliği programları, Büro Hizmetleri ve Sekreterliği Bölümü, Mimar ve Şehir Planlama Bölümü ve Hukuk Bölümü açılmıştır. Büro Hizmetleri ve Sekreterliği Bölümü, Mimar ve Şehir Planlama Bölümü ve Hukuk bölümlerinde öğrenci bulunmamaktadır.

Şu an, okulumuzda 4 bölüm altında 7 farklı program ile eğitim-öğretim devam etmektedir.

- Muhasebe ve Vergi bölümünün normal ve ikinci öğretimi,
- Otel Lokanta ve İkram Hizmetleri bölümünün içerisinde normal ve ikinci öğretimi,

- Yönetim ve Organizasyon bölümü içerisinde İşletme Yönetimi, Kooperatifçilik, İnsan Kaynakları ve Sağlık Kurumları İşletmeciliği programlarının normal öğretimi,
- Finans, Bankacılık ve Sigortacılık bölümünün içerisinde Bankacılık ve Sigortacılık normal ve ikinci öğretimi mevcuttur.

1.2. Misyon

Bolu Abant İzzet Baysal Üniversitesi Bolu Meslek Yüksekokulu; evrensel standartlarda eğitim öğretim yaparak insanlığın gelişimine hizmet edecek nitelikli nesiller yetiştirmeyi, ülke gelişimine katkıda bulunacak bilgi ve teknoloji üretmeyi ve ülkenin ihtiyaç duyduğu toplumsal hizmetleri en iyi şekilde yapmayı kendine görev bilir.

1.3. Vizyon

Faaliyette bulunduğu alanlarda evrensel ölçütlerde en iyi eğitimi veren, yerel ve ulusal ihtiyaçları dikkate alarak katma değer yaratan, girişimcilik ve yenilikçiliği ilke edinerek bilgi ve teknoloji üreten, araştırma geliştirme alanında uluslararası seviyeye ulaşmış saygın bir Meslek Yüksekokulu olmak.

2. YETKİ, GÖREV VE SORUMLULUKLAR

11 Temmuz 1992 tarih ve 21281 sayılı Resmi Gazetede yayınlanan Yükseköğretim Kurumları Teşkilatı Hakkında 41 Sayılı Kanun Hükmünde Kararnamenin değiştirilerek kabulüne dair 2809 sayılı Yükseköğretim Kurumları Teşkilatı Kanunu ile 78 ve 190 Sayılı Kanun Hükmünde Kararnamelerde değişiklik yapılması hakkında 03.07.1992 tarihli ve 3837 sayılı kanunun 25. maddesiyle eklenen Ek Madde 16 ile kurulmuş olan Bolu Abant İzzet Baysal Üniversitesinin ve bağlı akademik birimlerin görev, yetki ve sorumlulukları 04.11.1981 tarihli 2547 Sayılı Yükseköğretim Kanunu'nda düzenlenmiştir.

Meslek Yüksekokullarının görevi 2547 sayılı Yükseköğretim Kanununda belirli mesleklere yönelik nitelikli insan gücü yetiştirmeyi amaçlayan, yılda iki veya üç dönem olmak üzere iki yıllık eğitim-öğretim sürdüren, önlisans derecesi veren bir yükseköğretim kurumudur şeklinde tanımlanmıştır.

Meslek Yüksekokulların organları, Yüksekokul Müdürü, Yüksekokul Kurulu ve Yüksekokul Yönetim Kurulu'dur.

2.1. Müdür

Yüksekokul müdürü, üç yıl için rektör tarafından atanır. Süresi biten müdür tekrar atanabilir.

Müdürün okulda görevli aylıklı öğretim elemanları arasından üç yıl için atayacağı en çok iki yardımcısı bulunur.

Müdüre vekalet etme veya müdürlüğün boşalması hallerinde yapılacak işlem, dekanlarda olduğu gibidir.

Yüksekokul müdürü, bu kanun ile dekanlara verilmiş olan görevleri yüksekokul bakımından yerine getirir.

Yüksekokul kurulu, müdürün başkanlığında, müdür yardımcıları ve okulu oluşturan bölüm veya ana bilim dalı başkanlarından oluşur.

Yüksekokul yönetim kurulu; müdürün başkanlığında, müdür yardımcıları ile müdürce gösterilecek altı aday arasından yüksekokul kurulu tarafından üç yıl için seçilecek üç öğretim üyesinden oluşur.

Yüksekokul kurulu ve yüksekokul yönetim kurulu, bu kanunla fakülte kurulu ve fakülte yönetim kuruluna verilmiş görevleri yüksekokul bakımından yerine getirirler.

Bolu Meslek Yüksekokulu Yönetim Kurulu aşağıdaki kişilerden oluşmaktadır.

Prof.Dr.Rahmi YÜCEL (Müdür)
Doç. Dr. Özgür ÇARK
Öğr.Gör.İbrahim KARAGÖZ
Doç.Dr.Niyazi GÜMÜŞ
Doç. Dr. Serdar ÇAKAN
Dr.Öğr.Üyesi Hakan TUNA

2.2. Bölüm Başkanlıkları

Bir yüksekokulda, aynı veya benzer nitelikte eğitim-öğretim yapan birden fazla bölüm bulunamaz.

Bölüm, bölüm başkanı tarafından yönetilir.

Bölüm başkanı; bölümün aylıklı profesörleri, bulunmadığı takdirde doçentleri, doçent de bulunmadığı takdirde yardımcı doçentler arasından fakültelerde dekanca, fakülteye bağlı yüksekokullarda müdürün önerisi üzerine dekanca, rektörlüğe bağlı yüksekokullarda müdürün önerisi üzerine rektörce üç yıl için atanır. Süresi biten başkan tekrar atanabilir.

Bölüm başkanı, görevi başında bulunamayacağı süreler için öğretim üyelerinden birini vekil olarak bırakır.

Herhangi bir nedenle altı aydan fazla ayrılmalarda, kalan süreyi tamamlamak üzere aynı yöntemle yeni bir bölüm başkanı atanır.

Bölüm başkanı, bölümün her düzeyde eğitim - öğretim ve araştırmalarından ve bölüme ait her türlü faaliyetin düzenli ve verimli bir şekilde yürütülmesinden sorumludur.

Bolu Meslek Yüksekokulu'nda 4 adet Bölüm Başkanlığı bulunmaktadır. Bunların isimleri ve Bölüm Başkanları:

Finans Bankacılık ve Sigortacılık Bölüm Başkanı Dr. Öğr. Üyesi Hülya ER

Muhasebe ve Vergi Uygulamaları Bölüm Başkanı Bölüm Başkanı V. Prof.Dr. Rahmi YÜCEL

Otel, Lokanta ve İkram Hizmetleri Bölüm Başkanı V. Doç.Dr. Özgür ÇARK

Yönetim ve Organizasyon Bölüm Başkanı Doç.Dr. Niyazi GÜMÜŞ

2.3. Yükseköğretim İdari Teşkilatı ve Görevleri

Yükseköğretim İdari teşkilatı, yükseköğretim sekreteri ile sekreterlik bürosundan ve ihtiyaca göre kurulacak öğrenci işleri, personel, kütüphane, mali işler ve destek hizmetler biriminden oluşur.

Bir yükseköğretimde, 1'inci fıkrada sayılan birimlerin kurulmasına, ilgili üniversitenin önerisi üzerine Yükseköğretim Kurulunca karar verilir.

Yükseköğretim sekreteri ile sekreterlik bürosu ve varsa bağlı birimler, yükseköğretimin idari hizmetlerinin yürütülmesinden sorumludurlar.

2.4. Yönetmelikler

- a) 23.08.1993 tarih ve 21677 sayılı Resmi Gazetede yayımlanan Abant İzzet Baysal Üniversitesi Öğrenci Kayıt Kabul İşleri Yönetmeliği.
- b) 14.10.2019 tarih ve 30918 sayılı Resmi Gazetede yayımlanan Bolu Abant İzzet Baysal Üniversitesi Önlisans, Lisans Eğitim-Öğretim Yönetmeliği
- c) 13.05.2008 tarih ve 26875 sayılı Resmi Gazetede yayımlanan Abant İzzet Baysal Üniversitesi Yaz Öğretimi Yönetmeliği.
- ç) 24.04.2010 tarih ve 27561 sayılı Resmi Gazetede yayımlanan Yükseköğretim Kurumlarında Önlisans ve Lisans Düzeyindeki Programlar Arasında Geçiş, Çift Anadal, Yan Dal İle Kurumlar Arası Kredi Transferi Yapılması Esaslarına İlişkin Yönetmelik
- d) 13.06.2020 tarih ve 31154 sayılı kararı ile kabul edilen Yükseköğretim Kurumları Öğrenci Konseyleri Ve Yükseköğretim Kurumları Ulusal Öğrenci Konseyi Yönetmeliği

2.5. Yönergeler

- a) Bolu Abant İzzet Baysal Üniversitesi Uygulamalı Eğitimler Yönergesi
- b) Bolu Abant İzzet Baysal Üniversitesi Sosyal Traskript Yönergesi
- c) Abant İzzet Baysal Üniversitesi Lisans / Önlisans Eğitimi Öğrenci Danışmanlığı Yönergesi.
- d) Abant İzzet Baysal Üniversitesi Lisans / Önlisans Eğitimi Öğrenci Senatosu Yönergesi.

- e) Abant İzzet Baysal Üniversitesi Öğrenci Sağlık İşleri Ve Sağlık Raporları Yönergesi
- f) Bolu Abant İzzet Baysal Üniversitesi Başarı Değerlendirmesi Ve Öğrenim Ücretlerinde İndirim Yapılması Esaslarına Dair Yönerge
- g) Bolu Abant İzzet Baysal Üniversitesi Yatay Geçiş Yönergesi (Senato: 20.07.2023 - 2023/85)
- h) Bolu Abant İzzet Baysal Üniversitesi Yatay Geçiş Yönergesi Uluslararası Öğrencilerin Önlisans-Lisans-Lisansüstü Programlarına Başvuru, Değerlendirme, Kabul ve Kayıt Yönergesi (Yayınlanma Tarihi: 22.06.2023)
- i) Meslek Yüksekokulu Öğrencilerinin İşyerlerindeki Eğitim, Uygulama ve Stajlarına İlişkin Esas ve Usuller Hakkında Yönerge

3. İDAREYE İLİŞKİN BİLGİLER

3.1. Fiziksel Yapı

Bolu Meslek Yüksekokulu Şehir Kampüsü yerleşme alanı 67.089 m² olup 10.971 m² kapalı alan üzerine kurulmuştur.

3.1.1. Eğitim Alanları

Eğitim Alanları								
Eğitim Alanı (Kapasite)	Amfi	Sınıf	Atölye	Laboratuvarlar			Toplam Sayı	Toplam Alan (m2)
				Bilgisayar	Araştırma	Diğer		
0-50			1				1	70
51-75		12		1			13	1197,08
76-100								
101-150		2					2	315,12
TOPLAM		14	1	1			16	1582,20

3.1.2 Hizmet Alanları

Hizmet Alanları												
Makam Odası		Akademik Ofis		İdari Ofis		Toplantı Odası			Depo		Arşiv	
Sayı	Alan (m2)	Sayı	Alan (m2)	Sayı	Alan (m2)	Sayı	Alan (m2)	Kapasite (Kişi)	Sayı	Alan (m2)	Sayı	Alan (m2)
4	74,15	20	641,02	12	274,19	1	93	40	3	95,64	1	54,6

3.1.3 Sosyal Alanlar

Kantin		
Sayı	Alan (m2)	Oturma Alanına Sahipse (Kapasite Kişi)
1	170	50

3.1.4 Yemekhaneler

Yemekhane	
Alan (m ²)	Kapasite (Kişi)
546,68	500

3.1.5. Konferans Salonları

Konferans Salonu	
Alan (m ²)	Kapasite (Kişi)
298,78	354

3.1.6. Spor Alanları

Okulumuzda 928 m² bir kapalı spor salonu, bir adet 715 m² çim saha ile 434 m² basketbol/voleybol sahası bulunmaktadır.

Spor Alanları					
Kapalı Spor Salonları			Açık Spor Sahaları		
Salon İsmi	Alan (m ²)	Oturma Alanına Sahipse (Kapasite Kişi)	Saha İsmi	Alan (m ²)	Oturma Alanına Sahipse (Kapasite Kişi)
Bolu MYO	928	117	Futbol	6825	---
			Voleybol	405	----

3.2. Bilgi ve Teknolojik Kaynaklar

Bolu Meslek Yüksekokulu'nda kullanılan teknolojik alet ve yazılımlarının gereksinimi üniversitemiz direkt alımlarından ve okulumuza tahsis edilen payın kullanılması ile karşılanmaktadır.

Okulumuzda ki internet altyapısı fiber optik kablolar ile direkt olarak Üniversitemiz Bilgi İşlem dairesi serverlarına bağlı olup tüm denetimler bu birimden sağlanmaktadır.

Eğitim- Öğretim faaliyetlerinde kullanılmak üzere üç farklı firma ile bilgisayar paket programı anlaşması yapılmıştır.

- Logo Yazılım A.Ş., Target
- Kardelen Yazılım A.Ş., Hastane Otomasyon Programı
- Protel, Opera Otel Otomasyon Programı
- Sispar Otel Otomasyon Programı

Okulumuzda ki tüm bilgisayarlardan Elektronik Bilgi Yönetim Sistemine giriş yapılabilmekte ve e-imza ile öğretim elemanlarımız belgeleri onaylayabilmektedir.

Okulun tanıtılması, iletişim bilgileri, okulda yapılan etkinliklerin duyurulması ve öğrencilerimize sınav tarihi gibi benzeri önemli duyuruların eş zamanlı olarak bildirilmesi okulumuzun bmyo.ibu.edu.tr internet adresinden yapılmaktadır.

BAİBÜ ANASAYFA E-POSTA TELEFON REHBERİ EBYS

BOLU MESLEK YÜKSEKOKULU

ANASAYFA YÖNETİM HAKKIMIZDA BÖLÜMLERİMİZ AKADEMİK ÖĞRENCİ İLETİŞİM

Etkinlikler Haberler Duyurular

SON DAKİKA



BÜTÜNLEME SINAV PROGRAMI
Oca 15, 2020

HIZLI ERİŞİM

Akademik Takvim
Telefon Rehberi

3.3. İnsan Kaynakları

3.3.1. Akademik Personel

Akademik Personelin Dağılımı

Doçent	4
Doktor Öğretim Üyesi	3
Öğretim Görevlisi	11
TOPLAM	18

Akademik Personelin Yaş İtibariyle Dağılımı

	21-25 Yaş	26-30 Yaş	31-35 Yaş	36-40 Yaş	41-50 Yaş	51- Üzeri
Kişi Sayısı	-	1	1	1	5	5

3.3.2. İdari Personel

İdari Personelin Dağılımı

	Mevcut
Yüksekokul Sekreteri	1
Genel İdari Personel	6
Teknik Hizmetleri Sınıfı	5

Yardımcı Hizmetli	1
Güvenlik Görevlisi	10
Temizlik Personeli	5
TOPLAM	28

İdari Personelin Eğitim Durumu

İdari Personelin Eğitim Durumu					
	İlköğretim	Lise	Ön Lisans	Lisans	Yüksek Lisans ve Doktora
Kişi Sayısı	-	4	1	8	-

İdari Personelin Hizmet Süreleri

İdari Personelin Hizmet Süresi						
	1 – 3 Yıl	4 – 6 Yıl	7 – 10 Yıl	11 – 15 Yıl	16 – 20 Yıl	21 - Üzeri
Kişi Sayısı	-	-	1	3	2	7

İdari Personelin Yaş İtibariyle Dağılımı

İdari Personelin Yaş İtibariyle Dağılımı						
	21-25 Yaş	26-30 Yaş	31-35 Yaş	36-40 Yaş	41-50 Yaş	51- Üzeri
Kişi Sayısı	1	1	2	1	4	6

3.4. Sunulan Hizmetler

3.4.1. Eğitim Hizmeti

2023-2024 Eğitim öğretim yılında 4 farklı bölüm 7 farklı programa toplam 461 öğrenci normal öğretime, 168 öğrenci ikinci öğretime müracaat etmiştir. Ayrıca birimimizde Hukuk Büro Yönetimi ve Sekreterliği, Harita ve Kadastro ve Adalet Programı bulunup, öğrencisi yoktur.

Müracaatların bölümlere göre dağılımı;

Bölümler	Programlar	Kontenjan (NÖ)	I.Sınıf (NÖ)	Kontenjan (İÖ)	I.Sınıf (İÖ)
Finans Bankacılık ve Sigortacılık	Bankacılık ve Sigortacılık	84	83	64	60
	İşletme Yönetimi	84	79		

Yönetim ve Organizasyon	Kooperatifçilik	32	33		
	İnsan Kaynakları	42	48		
	Sağlık Kurumları İşletmeciliği	54	49		
Toplam		296	292		
Muhasebe ve Vergi Uygulamaları	Muhasebe ve Vergi	84	90	64	60
Otel Lokanta ve İkram Hizmetleri	Turizm ve Otel İşletmeciliği	74	64	49	48
TOPLAM		454	446	177	168

Bölümlerin Doluluk Oranları

Bölümler	Programlar	I.Sınıf (NÖ)	I.Sınıf (İÖ)
		%	%
Finans Bankacılık ve Sigortacılık	Bankacılık ve Sigortacılık	100	100
Yönetim ve Organizasyon	İşletme Yönetimi	100	
	Kooperatifçilik	100	
	İnsan Kaynakları	100	
	Sağlık Kurumları İşletmeciliği	100	
Muhasebe ve Vergi Uygulamaları	Muhasebe ve Vergi	100	100
Otel Lokanta ve İkram Hizmetleri	Turizm ve Otel İşletmeciliği	86,4	100

Bölümler	Programlar	II.Sınıf (NÖ)	II.Sınıf (İÖ)	Toplam
Finans Bankacılık ve Sigortacılık	Bankacılık ve Sigortacılık	192	152	344
Yönetim ve Organizasyon	İşletme Yönetimi	241	12	253

	Kooperatifçilik	91	---	91
	İnsan Kaynakları	76	---	76
	Sağlık Kurumları İşletmeciliği	96	---	96
	TOPLAM	696	164	860
Muhasebe ve Vergi Uygulamaları	Muhasebe ve Vergi	167	109	276
Otel Lokanta ve İkram Hizmetleri	Turizm ve Otel İşletmeciliği	221	84	305

01/01/2023 – 31/12/2023 Tarihleri Arası Mezun Sayıları

Bölümler	Programlar	(NÖ)	(İÖ)	Toplam
Finans Bankacılık ve Sigortacılık	Bankacılık ve Sigortacılık	39	27	66
Yönetim ve Organizasyon	İşletme Yönetimi	41	1	42
	Kooperatifçilik	8	---	8
	İnsan Kaynakları	24	---	24
	Sağlık Kurumları İşletmeciliği	28	---	28
Muhasebe ve Vergi Uygulamaları	Muhasebe ve Vergi	52	19	71
Otel Lokanta ve İkram Hizmetleri	Turizm ve Otel İşletmeciliği	19	6	25
TOPLAM		211	53	264

3.4.2. Bilimsel, Kültürel, Sanatsal Ve Sportif Faaliyetler,

Öğretim Görevlisi Sıdika Kilitçi tarafından kurulan Türk Halk Oyunları ve Halk Müziği Topluluğu (TÜHOM) düzenli olarak her yıl başta üniversite öğrencilerimiz olmak üzere halk oyunlarına gönül veren tüm insanlara çeşitli halk oyunlarını öğretmekte ve uluslararası organizasyonlarda üniversitemizi temsil etmektedir.

3.5. Yönetim ve İç Kontrol Sistemi

İç Kontrol 5018 sayılı Kamu Mali Yönetimi ve Kontrol Kanunu'nun 55'nci maddesinde düzenlenmiştir. Buna göre İç kontrol "kamu idarelerinin mali işlem ve faaliyetlerine ilişkin tüm gelir, gider, varlık ve yükümlülüklerinin amacına ve mevzuatına uygun bir şekilde gerçekleştirilmesi

için uygulanan mali yönetim, harcama öncesi kontrol ile harcama sonrası iç denetim faaliyetleridir” şeklinde tanımlanmıştır.

Yüksekokulumuzda Harcama Yetkilisi, Gerçekleştirme Görevlisi ve Taşınır Kayıt Kontrol Yetkilisi dâhilinde harcama öncesi kontrol sistemi oluşturulur. Kontrolü Yüksekokul Sekreteri Harcama Yetkilisi adına yapar. Ancak Harcama Yetkilisi, idari ve mali karar ve işlemlere ilişkin olarak iç kontrolün işleyişinden sorumludur. Okulun ihtiyacı olan mal ve hizmetlerin satın alınmasında karar alma süreci, harcama yetkilisinin onay verme işlemi ile başlamaktadır.

Fiyat teklifi toplama, piyasa araştırma tutanağı hazırlanması, yaklaşık maliyet hesap cetvellerinin düzenlenmesi gibi süreçler tamamlanır.

Malzemenin alımına karar verildikten sonra, mal ve hizmetin kabulüne ilişkin işlemler kontrol edilerek muayene raporu düzenlenmektedir. Mal ve malzemelerin Taşınır İşlem Fişleri tanzim edildikten sonra taşınır kayıtları ve ödeme işlemi ile satın alma süreci tamamlanmaktadır.

4. FAALİYETLERE İLİŞKİN BİLGİ VE DEĞERLENDİRMELER

4.1. Mali Bilgiler

Bolu Meslek Yüksekokulu Harcama Biriminin 2023 yılı bütçe uygulama sonuçları, birinci düzey ekonomik kodlara göre dağılımı aşağıdaki şekilde olup, ödeneğinin tamamı kullanıma açılmıştır.

KOD	GİDER TÜRLERİ	BÜTÇE BAŞLANGIÇ ÖDENEĞİ	EKLENEN (+)	DÜŞÜLEN (-)	YILSONU ÖDENEĞİ	HARCAMA	HARCAMA (% si)
01	Personel Giderleri	10.376.963,11	-	-	10.376.963,11	10.376.963,11	100
02	Sos. Güv. Kur. D.Prim Gideri	1.303.438,05	-	-	1.303.438,05	1.303.438,05	100
03	Mal ve Hizmet Alım Giderleri	202.048,58	---	---	202.048,58	202.048,58	100
GENEL TOPLAM		11.882.449,74	---	---	11.882.449,74	11.882.449,74	100

Bütçe Gelirleri

	2023 BÜTÇE BAŞLANGIÇ ÖDENEĞİ	2023 GERÇEKLEŞME TOPLAMI	GERÇEKLEŞME ORANI
	TL	TL	%
Yaz Okulu	0	0	0

Yüksekokulumuz gelirlerinde en büyük kalemi Merkezi bütçeden tahsis edilen kaynak oluşturmaktadır.

4.2. Faaliyet Bilgileri

4.2.1. Düzenlenen Bilimsel Toplantılara ve Etkinliklere Katılan Personel Sayısı

2023 yılı içerisinde akademisyenlerimizin bilimsel yayın performanslarına devam ettirmektedir. 2022 yılına kıyasla kısmen bir azalma olsa da ISI uluslararası alan indekslerinde taranan, yayın süreci göreceli daha uzun süren ve etki faktörü yüksek dergilerde yapılan yayınların sayısında bir artış bulunmaktadır.

2023 Yılında Personelin Katıldığı Yurtdışı Faaliyetleri (En Çok Gidilen Ülkeye Göre)

Gittiği Ülke	Kongre Bildiri Konferans Çalıştay Seminer Sempozyum Sunum	Araştırma inceleme	Erasmus	Tübitak Bursu Kapsamında	Yök Bursu Kapsamında Araştırma inceleme	Proje Kapsamında	Diğer	Genel Toplam
			1					0
TOPLAM								0

Yayın Sayıları (2023)

İndekslere Giren Hakemli Dergilerde Yapılan Yayınlar Öğretim Üyesi ve Diğer Öğretim Elemanları Başına Düşen Yayın Sayıları												
	Uluslararası Makale		Ulusal Makale		Uluslararası Bildiri		Ulusal Bildiri		Kitap/Kitap Bölümü		Toplam	
	2022	2023	2022	2023	2022	2023	2022	2023	2022	2023	2022	2023
Yönetim ve Organizasyon Bl.	6	5	8	1	11	6			16	15	41	27
Finans Bankacılık ve Sigortacılık	1	1	2	1	2	2			7	8	12	12
Muhasebe ve Vergi Uyg.						1				2		3
Otel Lokanta ve İkrım Hizmetleri	2	1	2	1	6	4			3	2	13	8
Toplam	9	7	12	3	19	13			26	27	66	50

Bilimsel Toplantı Sayıları (2023)

Öğretim Üyeleri veya İdari Kesim Tarafından Düzenlenen Ulusal ve Uluslararası Bilimsel Toplantı Sayısı										
Sempozyum ve Kongre	Konferans	Panel	Seminer	Açık Oturum	Teknik Gezi	Söyleşi	Çalıştay	Diğer	Toplam	
	1		1			1			3	

Bilimsel Toplantılara Katılım Sayısı (2023)

Üniversite ve Diğer Kuruluşlar Tarafından Düzenlenen Ulusal ve Uluslararası Bilimsel Toplantılara Katılan Sayısı (Öğretim Elemanı/İdari Personel)									
Sempozyum ve Kongre	Konferans	Panel	Seminer	Açık Oturum	Teknik Gezi	Söyleşi	Çalıştay	Diğer	Toplam
5		1	1					1	8

İdari Personele Sağlanan Eğitim Hizmetleri

2023 yılı içerisinde personelimiz için bir düzenlenen eğitim faaliyetleri.

İdari Personele Sağlanan Eğitim Hizmetleri

Sıra No	Eğitimin Konusu	Katılan Kişi Sayısı	Düzenleyen Kuruluş	Düzenlendiği Yer	Tarih
1	Kalite ve Dökümantasyon	1	BAİBU	Kalite ve Dökümantasyon	18-22/12/2023
2	Resmi Yazışma Usul ve Esasları	5	BAİBU	Resmi Yazışma Usul ve Esasları	21.11.2023
3	Microsoft Office Programları Eğitim	5	BAİBU	Microsoft Office Programları Eğitim	29/03-30/05/2023
4	İletişim Komisyonu/Temsilci Eğitim	1	BAİBU	İletişim Komisyonu/Temsilci Eğitim	4.12.2023

5. KURUMSAL KABİLİYET ve KAPASİTENİN DEĞERLENDİRİLMESİ

5.1. Üstünlükler

- Şehir merkezinde yer alışı (İletişim ve iş birliği kolaylığı)
- Okulumuzun Büyükşehirlere ve Sanayi Merkezlerine yakın her türlü ulaşım kolaylığına sahip bir il olması,
- Güçlü akademik kadrosu,
- Deneyimli personel kadrosu, personel için yeterli ofis imkanları,
- Bölgede aranılan eğitimli ara eleman gücünü yetiştirmemiz,
- Mezun olan öğrencilerimizin Dikey Geçiş Sınavında ki performansı,
- Öğrenci talebi bakımında yeterli fiziki kapasiteye sahip olmamız,
- Eğitim-Öğretim Müfredatlarının Bologna Sürecinde sürekli yenileniyor olması,
- Öğrencilere yönelik artan etkinlik ve tecrübe paylaşım sayıları,
- Öğretim elemanlarımızın akademik çalışma çerçevesinde bilimsel toplantılara, seminerlere kongre ve sempozyumlara olan ilgisi, son beş yılda yükselen akademik yayın performansı

k) Sosyal ve kültürel faaliyetlerdeki başarılı çalışmalar.

5.2. Zayıflıklar

- a) Staj yapan öğrencilerin yerinde kontrolünün zorluğu,
- b) Mezunlarla iletişimin zayıf olması (sistemik bir mezun izleme ve takip eksikliği),
- c) Danışmanlık hizmetlerinde öğretim elemanı başına düşen öğrenci sayısının fazla oluşu,
- d) Öğretim üyelerinin lisansüstü öğrencilerle çalışabilecekleri bir ortamın bulunmaması,
- e) Mesleki yabancı dil eğitimindeki eksiklikler,
- f) Mezunlarla ve öğrencilerle ilgili istatistikî veri tabanı konusunda yetersiz kalınması,
- g) Öğrencilerden geri bildirim eksikliği,
- h) Öğretim elemanlarının yabancı dil eksikliği,

5.3. Tehditler

1. YGS ve LYS sınavıyla gelen öğrencilerin Meslek Yüksekokullarını en son tercih etmeleri,
2. Orta öğretimde mesleki eğitim alanındaki başarı düşüklüğü
3. Çok sayıda meslek yüksekokulunun açılmış olması,
4. Emeklilik nedeniyle idari personel sayısının azalması,
5. Emekli olan öğretim elemanları nedeniyle bazı programlarda norm kadronun altına düşülmüş olması nedeniyle iş ve ders yüklerinde artış,
6. Öğretim elemanlarından akademik çalışma yapanların başka kurumlara geçmesi.

6. ÖNERİ VE TEDBİRLER

Bolu MYO biriminde görevli öğretim üyelerinin proje ve akademik performanslarını artırma ve insan kaynağının etkin kullanılması noktasında lisansüstü ders verme ve tez danışmanlığı görevleri üstlenmelerine destek olunmalıdır.

Bilimsel proje çalışmalarının artırılması,

2010 yılında faaliyete alınan 9 adet ısıtma sistemi cihazının (Kombi) bakım masraflarının artması ve parça uyum problemleri yaşandığı için cihazların acilen değiştirilmesi gerekmektedir.

Bolu MYO çarşı kampüsü içerisinde yer alan bank ve oturakların yıpranmış olması nedeniyle gerekli yenilemelerin yapılması gerekmektedir.

Paydaşlar ile devam etmekte olan ilişkilerin daha da geliştirilerek staj olanaklarının ve ortak proje çalışmalarının geliştirilmesi,

Etkin bir mezun izleme ve takip sisteminin kurulması,

Mali kaynakların kullanımında öngörülen alımlar için bütçe planlaması yapılmakla, öngörülmeyen alımların olması durumunda ise gerekli araştırmaları yaparak harcamaların en etkin şekilde yapılması için gereken önlemler alınmalıdır.

7. İÇ KONTROL GÜVENCE BEYANI

Üst yönetici olarak yetkim dâhilinde;

Bu raporda yer alan bilgilerin güvenilir, tam ve doğru olduğunu beyan ederim.

Bu raporda açıklanan faaliyetler için bütçe ile tahsis edilmiş kaynakların, planlanmış amaçlar doğrultusunda ve iyi mali yönetim ilkelerine uygun olarak kullanıldığını ve iç kontrol sisteminin işlemlerin yasallık ve düzenliliğine ilişkin yeterli güvenceyi sağladığını bildiririm.

Bu güvence, üst yönetici olarak sahip olduğum bilgi ve değerlendirmeler, iç kontroller, iç denetçi raporları ile Sayıştay raporları gibi bilgim dâhilindeki hususlara dayanmaktadır.

Burada raporlanmayan, idarenin menfaatlerine zarar veren herhangi bir husus hakkında bilgim olmadığını beyan ederim. (08.01.2024)

imza

Prof,Dr, Rahmi YJCEL
Müdür